



DOKUMENTACE SE ZAPRACOVANÝMI PŘIPOMÍNKAMI

Výškový systém Bpv
Souřadnicový systém S-JTSK


Změna:	Název změny:	Datum:	Provedl:	Podpis:


Investor, objednatel:  SPRÁVA ŽELEZNIC	Správa železnic, s.o. Dlážděná 1003/7 110 00 Praha 1 - Nové Město kontaktní adresa: Správa železnic, s.o. Stavební správa západ Sokolovská 1955/278, 190 00 Praha 9	Inženýrská činnost: METROPROJEKT Praha a.s. Argentinská 1621/36 170 00 Praha 7 www.metroprojekt.cz info@metroprojekt.cz
--	--	--

Člen sdružení:  SUDOP PRAHA	SUDOP PRAHA a.s. Olšanská 1a, 130 80 Praha 3 tel.: +420 267 094 111 fax: +420 224 230 316 e-mail: paha@sudop.cz
--	---

METROPROJEKT Praha a.s. Argentinská 1621/36 170 00 Praha 7 generální ředitel: Ing. David Krása tel.: +420 296 154 105 www.metroprojekt.cz info@metroprojekt.cz		Souprava číslo:
--	--	-----------------

HIP: Ing. Petr Vyskočil tel.: +420 296 154 153 Stupeň: DOKUMENTACE PRO ÚZEMNÍ ŘÍZENÍ	Podpis: 	Název a účel díla: Novostavba ŽST Praha-Letiště Václava Havla
--	---	---

Zpracovatelský útvar: Ecological Consulting a.s. Legionářská 1085/8 779 00 Olomouc tel.: +420 585 203 166 Vedoucí útvaru: Mgr. Tereza Veselá 	Podpis:	Název částí díla: SOUHRNNÁ ČÁST VLIV STAVBY NA ŽIVOTNÍ PROSTŘEDÍ Dendrologický průzkum	B B.6 B.6.2
--	---------	--	----------------------------

Odpovědný projektant: Vypracoval: Pavel Čtvrtlík 	Podpis:	Název přílohy:	Změna: -
Skart. znak: V20/2041	Datum: 05/2020		Číslo příl.: -
Počet formátů: xA4	Měřítko: -	IČD: 16 7033 02 06 02 00	

Doplňující údaje:

0	05/2020	1.vydání	Pavel Čtvrtlík	Pavel Čtvrtlík	Mgr. Veselá	Mgr. Gabriel
			v.r.	v.r.	v.r.	v.r.
Rev.	Datum	Popis	Vypracoval	Kreslil	Kontroloval	Schválil

Objednatel:

METROPROJEKT Praha a.s.

I.P. Pavlova 2/1786

120 00 Praha 2



Souprava:

Zhotovitel:

ECOLOGICAL CONSULTING a.s.

Legionářská 1085/8, 779 00 Olomouc

tel: 585 203 166,

e-mail: : ecological@ecological.cz



Projekt:

„Novostavba ŽST Praha – Letiště Václava Havla“

Číslo
projektu:

310/20072

VP (HIP):

Mgr. Anna Petrů, MSc.

Stupeň:

DÚR

KÚ: Hlavní město Praha

OÚ/MÚ: Úřad městské části Praha 6

Datum:

05/2020

Obsah:

Dendrologický průzkum

Archiv:

Formát:

Měřítko:

Část:

B.6.2

Příloha:

-

Objednatel: METROPROJEKT Praha a.s.

I.P. Pavlova 2/1786

120 00 Praha 2

Č: 45271895

DIČ: CZ45271895

Zpracovatel: Ecological Consulting a.s.

Legionářská 1085/8

Olomouc 779 00

e-mail: ecological@ecological.cz ; www.ecological.cz

Ecological Consulting a.s.

Legionářská 1085/8

779 00 Olomouc ①

IČ 25873962 DIČ CZ25873962



květen 2020

Pavel Čtvrtlík

Prvotní dokumentace je uložena v archivu objednatele.

Rozdělovník:

1x digitální verze:

METROPROJEKT Praha a.s.

1x digitální verze:

Ecological Consulting a.s.

Řešitelský kolektiv:

Pavel ČTVRTLÍK

Ecological Consulting a.s., Legionářská 1085/8, 779 00 Olomouc, tel. 585 203 166

Mgr. Bc. Rudolf POLÁŠEK

Ecological Consulting a.s., Legionářská 1085/8, 779 00 Olomouc, tel. 585 203 166

Mgr. Anna PETRŮ, MSc.

Ecological Consulting a.s., Legionářská 1085/8, 779 00 Olomouc, tel. 585 203 166

OBSAH

1. Úvod a stručný popis záměru	4
2. Metodika průzkumu	4
3. Platná legislativa	5
4. Vlastní výsledky dendrologického průzkumu	7
5. Závěr	7
6. Přílohy	8

1. Úvod a stručný popis záměru

Předmětem stavby je novostavba železniční trati v délce 890 m od km 16,100 do km 16,990. V navrhovaném stavu bude traťový úsek dvoukolejný, se zvýšenou traťovou rychlostí až na hodnotu 110 km/h. Součástí záměru je i výstavba železniční stanice Praha Letiště Václava Havla. Ve stanici bude instalováno nové staniční zabezpečovací zařízení 3. kategorie s dálkovým ovládáním z CDP Praha. Na trati bude instalována traťová část vlakového zabezpečovače systému ETCS L2, která převezme též funkci traťového zabezpečovacího zařízení. Trať bude elektrifikována stejnosměrnou trakční soustavou 3kV.

2. Metodika průzkumu

Metodikou průzkumu se rozumí standardní postup při provádění dendrologického průzkumu, nebo inventarizace dřevin.

Data o jednotlivých dřevinách (stromech, keřích nebo porostech), jsou získávána při terénním šetření prováděném v lokalitách určených zadáním. Dendrometrické parametry dřevin jsou měřeny. U stromů se jedná o přímé měření průměru kmene průměrkou, nebo obvodovým pásmem. Plochy solitérních keřů malého rozsahu jsou určeny kvalifikovaným odhadem. U rozsáhlejších porostů dřevin jsou v terénu zaznamenány pomocí GNSS systému hranice porostu a výpočet plochy porostu je prováděn při zpracování dat počítačově.

V terénu se rovněž provádí fotodokumentace průběhu prací, případně záznam důležitých informací o dřevinách (staticky relevantní defekty, rozsáhlejší infekce, atd.).

Určování taxonů probíhá na místě při terénním šetření. V případě složitějších podmínek (zimní období, složitěji určitelné taxony, nepřítomnost zásadních určovacích znaků) je uveden pouze rod dřeviny. Tímto není ovlivněno následné ocenění dřeviny a tento postup není chybou v průzkumu.

Data získaná v terénu jsou následně převedena do formátu zpracovatelného pomocí software ArcGis a dále zpracována do podoby výsledného výstupu.

3. Platná legislativa

V rámci provádění dendrologického průzkumu se sběr dat v terénu, měření dendrometrických parametrů dřevin, následné zpracování dat a vytváření výsledného dokumentu řídí níže uvedenou legislativou, případně ČSN a schválenými arboristickými standardy AOPK ČR.

Standardy péče o přírodu a krajinu jsou doporučením stanovujícím parametry výstupů a technický popis postupů jednotlivých činností běžně realizovaných v oblasti péče o přírodu a krajinu včetně vlastností použitých materiálů, výrobků a definice pojmů. Slouží jako podklad pro zadávání, kontrolu, přebírání prací financovaných z dotačních programů. Standardy po odborné oponentuře vydává AOPK ČR, která je zpracovává ve spolupráci s akademickými pracovišti a dalšími odbornými autoritami v příslušných oborech (www.standardy.nature.cz).

- Zákon č. 114/1992 Sb., o ochraně přírody a krajiny (v platném znění)
- Zákon č. 20/1987 Sb., o státní památkové péči (v platném znění)
- Zákon č. 89/2012 Sb., občanský zákoník (v platném znění)
- Zákon č. 326/2004 Sb., o rostlinolékařské péči (v platném znění)
- Vyhláška č. 189/2013 Sb., o ochraně dřevin a povolování jejich kácení (ve znění pozdějších předpisů)
- Vyhláška č. 395/1992 Sb., kterou se provádějí některá ustanovení zákona č. 114/1992 Sb., o ochraně přírody a krajiny, ve znění pozdějších předpisů
- ČSN 83 9001 (1999): Sadovnictví a krajinářství – Terminologie, základní odborné termíny a definice
- ČSN 83 9061 (2006): Technologie vegetačních úprav v krajině – Ochrana stromů, porostů a vegetačních ploch při stavebních pracích
- A01 001 Hodnocení stavu stromů
- A01 002 Ochrana dřevin při stavební činnosti
- A02 001 Výsadba stromů
- A02 002 Řez stromů
- A02 003 Výsadba a řez keřů
- A02 005 Kácení stromů
- A02 011 Péče o dřeviny kolem veřejné technické infrastruktury

4. Vlastní výsledky dendrologického průzkumu

1. Katastrální území

a. Přehled dotčených katastrálních území

V rámci provádění dendrologického průzkumu byly záměrně dotčené dřeviny identifikovány v katastrálním území:

- Ruzyně

b. Přehled dřevin na katastrálních územích

- Katastrální území Ruzyně. Identifikováno celkem 138 ks stromů, z toho pro 77 stromů je nutné podat žádost o povolení ke kácení dřevin. Dále zde bylo identifikováno celkem 4 606 m² zapojených porostů i solitérních keřů, z toho pro 4 466 m² je nutné podat žádost o povolení ke kácení dřevin.

2. Zvláštní ochrana dřevin

a. Památné stromy

Památné stromy mají dle platné legislativy zvláštní ochranu, včetně legislativou stanoveného, nebo příslušným úřadem vyhlášeného ochranného pásma. Zjištění přítomnosti památných stromů v prostoru záměru je důležité vzhledem k nutnosti dodržení stanovených podmínek jejich ochrany při realizaci záměru.

V rámci provádění dendrologického průzkumu **nebyl** zjištěn v lokalitách určených objednatelem nebo jejich těsné blízkosti památný strom.

b. Zvláště chráněné druhy dřevin

Zvláště chráněné druhy dřevin **nebyly** v rámci provádění dendrologického průzkumu zjištěny.

c. Stromořadí

Stromořadí je definováno legislativou jako řada nejméně 10 ks stromů v pravidelných rozestupech a to i v případě, že některý z nich chybí. Stromořadí požívá zvláštní ochrany a je nutné v případě kácení některého stromu ze stromořadí vždy podat žádost o povolení ke kácení i v případě, že strom nemá legislativou stanovený minimální obvod 80cm ve výšce 130cm nad zemí. Stromořadí nebylo při průzkumu identifikováno.

d. Významné krajinné prvky

Významným krajinným prvkem ze zákona se rozumí: lesy, rašeliniště, vodní toky, rybníky, jezera, údolní nivy. Dále mohou být registrovány jako VKP orgánem ochrany přírody mokřady, stepní trávníky, remízy, meze, trvalé travní plochy, naleziště nerostů a zkamenělin, umělé i přirozené skalní útvary, výchozy a odkryvy. Mohou to být i cenné plochy porostů sídelních útvarů včetně historických zahrad a parků.

V těchto lokalitách je nutné podat žádost o povolení ke kácení všech dřevin, bez ohledu na jejich dendrometrické parametry.

V rámci prováděného dendrologického průzkumu **nebyly** identifikovány dřeviny nacházející se v prostoru VKP.

3. Povolení ke kácení dřevin

- a. Náležitosti povolení ke kácení:
 - Označení katastrálního území a parcely, kde se dřeviny nacházejí, stručný popis umístění dřevin a situační zakres
 - Doložení vlastnického práva k příslušným pozemkům, nebo doložení souhlasu vlastníka pozemků s kácením, pokud není vlastníkem žadatel
 - Specifikaci dřevin ke kácení (druhy, případně rody dřevin, jejich počet a obvod kmene ve výšce 130cm nad zemí, v případě zapojených porostů výměru plochy káceného porostu)
 - Zdůvodnění žádosti
- b. Podklady pro zpracování žádosti o povolení ke kácení dřevin lze získat z tabulkové a mapové části přílohy tohoto dokumentu
- c. Pro kácení dřevin identifikovaných v tomto dokumentu je nutné podat žádost o povolení ke kácení dřevin v katastrálním území Ruzyně

6.Přílohy:

A. Tabulka dendrologického průzkumu – stromy

Tabulka dendrologického průzkumu – zapojené porosty dřevin

B. Situace

PŘÍLOHY

PŘÍLOHA A

Tabulka dendrologického průzkumu – stromy

Číslo stromu	Taxon	Obvod 1 (cm)	Obvod 2 (cm)	Obvod 3 (cm)	Obvod 4 (cm)	Katastrální území	Parcelní číslo
1	<i>Crataegus sp. *</i>	66	41			Ruzyně	2579/11
2	<i>Acer platanoides</i> - javor mléč	94				Ruzyně	2580/17
3	<i>Acer platanoides</i> - javor mléč	88				Ruzyně	2580/17
4	<i>Acer platanoides</i> - javor mléč	72				Ruzyně	2580/17
5	<i>Acer platanoides</i> - javor mléč	85				Ruzyně	2580/17
6	<i>Acer platanoides</i> - javor mléč	85				Ruzyně	2580/17
7	<i>Acer platanoides</i> - javor mléč	72				Ruzyně	2580/17
8	<i>Acer platanoides</i> - javor mléč	75				Ruzyně	2580/17
9	<i>Acer platanoides</i> - javor mléč	79				Ruzyně	2580/17
10	<i>Acer platanoides</i> - javor mléč	79				Ruzyně	2580/17
11	<i>Acer platanoides</i> - javor mléč	94				Ruzyně	2580/17
12	<i>Acer platanoides</i> - javor mléč	79				Ruzyně	2580/17
13	<i>Acer platanoides</i> - javor mléč	91				Ruzyně	2580/17
14	<i>Acer platanoides</i> - javor mléč	88				Ruzyně	2580/17
15	<i>Acer platanoides</i> - javor mléč	88				Ruzyně	2580/17
16	<i>Prunus cerasifera</i> - slivoň myrobalán *	101	63	63	38	Ruzyně	2580/52

Číslo stromu	Taxon	Obvod 1 (cm)	Obvod 2 (cm)	Obvod 3 (cm)	Obvod 4 (cm)	Katastrální území	Parcelní číslo
17	<i>Corylus colurna</i> - líska turecká	66				Ruzyně	2580/17
18	<i>Corylus colurna</i> - líska turecká	82				Ruzyně	2580/17
19	<i>Acer platanoides</i> - javor mléč	25				Ruzyně	2580/17
20	<i>Picea pungens</i> - smrk pichlavý	94				Ruzyně	2580/109
21	<i>Juglans regia</i> - ořešák královský	132				Ruzyně	2580/17
22	<i>Acer platanoides</i> - javor mléč	97				Ruzyně	2580/17
23	<i>Picea nigra</i> - borovice černá	110				Ruzyně	2580/17
24	<i>Picea omorika</i> - smrk omorika	47				Ruzyně	2580/17
25	<i>Picea omorika</i> - smrk omorika	50				Ruzyně	2580/17
26	<i>Picea omorika</i> - smrk omorika	47				Ruzyně	2580/17
27	<i>Pseudotsuga menziesii</i> - douglaska tisolistá	69				Ruzyně	2580/17
28	<i>Tilia cordata</i> -lípa srdčitá	145				Ruzyně	2567/43
29	<i>Tilia cordata</i> -lípa srdčitá	126				Ruzyně	2567/43
30	<i>Tilia cordata</i> -lípa srdčitá	126				Ruzyně	2567/43
31	<i>Tilia cordata</i> -lípa srdčitá *	97	94	88		Ruzyně	2567/43
32	<i>Carpinus betulus</i> - habr obecný	38				Ruzyně	2567/43

Číslo stromu	Taxon	Obvod 1 (cm)	Obvod 2 (cm)	Obvod 3 (cm)	Obvod 4 (cm)	Katastrální území	Parcelní číslo
33	<i>Quercus robur</i> - dub letní	44				Ruzyně	2567/43
34	<i>Quercus rubra</i> - dub červený	38				Ruzyně	2567/43
35	<i>Tilia cordata</i> -lípa srdčitá	123				Ruzyně	2567/43
36	<i>Acer pseudoplatanus</i> - javor klen	132				Ruzyně	2567/43
37	<i>Tilia cordata</i> -lípa srdčitá *	113	72	63		Ruzyně	2567/43
38	<i>Tilia cordata</i> -lípa srdčitá *	141	113			Ruzyně	2567/43
39	<i>Acer pseudoplatanus</i> - javor klen *	113	97			Ruzyně	2567/43
40	<i>Tilia cordata</i> -lípa srdčitá *	145	138			Ruzyně	2567/43
41	<i>Tilia cordata</i> -lípa srdčitá *	126	107	104		Ruzyně	2567/43
42	<i>Tilia cordata</i> -lípa srdčitá *	138	110			Ruzyně	2567/43
43	<i>Tilia cordata</i> -lípa srdčitá *	116	88			Ruzyně	2567/43
44	<i>Carpinus betulus</i> - habr obecný	25				Ruzyně	2567/43
45	<i>Carpinus betulus</i> - habr obecný	9				Ruzyně	2567/43
46	<i>Carpinus betulus</i> - habr obecný	31				Ruzyně	2567/43
47	<i>Carpinus betulus</i> - habr obecný	25				Ruzyně	2567/43
48	<i>Carpinus betulus</i> - habr obecný	28				Ruzyně	2567/43

Číslo stromu	Taxon	Obvod 1 (cm)	Obvod 2 (cm)	Obvod 3 (cm)	Obvod 4 (cm)	Katastrální území	Parcelní číslo
49	<i>Carpinus betulus</i> - habr obecný	44				Ruzyně	2567/43
50	<i>Carpinus betulus</i> - habr obecný	50				Ruzyně	2567/43
51	<i>Carpinus betulus</i> - habr obecný	35				Ruzyně	2567/43
52	<i>Betula pendula</i> - bříza bělokorá	116				Ruzyně	2567/43
53	<i>Tilia cordata</i> -lípa srdčitá *	116	97			Ruzyně	2567/43
54	<i>Tilia cordata</i> -lípa srdčitá	82				Ruzyně	2567/43
55	<i>Tilia cordata</i> -lípa srdčitá	94				Ruzyně	2567/43
56	<i>Tilia cordata</i> -lípa srdčitá	91				Ruzyně	2567/43
57	<i>Tilia cordata</i> -lípa srdčitá	97				Ruzyně	2567/43
58	<i>Tilia cordata</i> -lípa srdčitá	101				Ruzyně	2567/43
59	<i>Tilia cordata</i> -lípa srdčitá	104				Ruzyně	2567/43
60	<i>Tilia cordata</i> -lípa srdčitá	82				Ruzyně	2567/43
61	<i>Tilia cordata</i> -lípa srdčitá	104				Ruzyně	2567/43
62	<i>Tilia cordata</i> -lípa srdčitá	82				Ruzyně	2567/43
63	<i>Picea sylvestris</i> - borovice lesní	82				Ruzyně	2567/43
64	<i>Acer platanoides</i> - javor mléč	69				Ruzyně	2567/114

Číslo stromu	Taxon	Obvod 1 (cm)	Obvod 2 (cm)	Obvod 3 (cm)	Obvod 4 (cm)	Katastrální území	Parcelní číslo
65	<i>Picea sylvestris</i> - borovice lesní	97				Ruzyně	2567/114
66	<i>Picea sylvestris</i> - borovice lesní	94				Ruzyně	2567/43
67	<i>Picea omorika</i> - smrk omorika	44				Ruzyně	2567/114
68	<i>Picea omorika</i> - smrk omorika	41				Ruzyně	2567/114
69	<i>Quercus robur</i> - dub letní	94				Ruzyně	2567/114
70	<i>Acer sacharinum</i> - javor stříbrný	94				Ruzyně	2567/114
71	<i>Picea sylvestris</i> - borovice lesní	97				Ruzyně	2567/114
72	<i>Acer platanoides</i> - javor mléč	66				Ruzyně	2567/48
73	<i>Picea omorika</i> - smrk omorika	22				Ruzyně	2567/48
74	<i>Acer sacharinum</i> - javor stříbrný	25				Ruzyně	2567/48
75	<i>Acer platanoides</i> - javor mléč	63				Ruzyně	2567/48
76	<i>Acer platanoides</i> - javor mléč	69				Ruzyně	2567/48
77	<i>Acer platanoides</i> - javor mléč	79				Ruzyně	2567/48
78	<i>Acer sacharinum</i> - javor stříbrný	41				Ruzyně	2567/48
79	<i>Acer sacharinum</i> - javor stříbrný	50				Ruzyně	2567/48
80	<i>Tilia tomentosa</i> - lípa stříbrná	47				Ruzyně	2567/48

Číslo stromu	Taxon	Obvod 1 (cm)	Obvod 2 (cm)	Obvod 3 (cm)	Obvod 4 (cm)	Katastrální území	Parcelní číslo
81	<i>Acer campestre</i> - javor babyka	44				Ruzyně	2567/48
82	<i>Sorbus intermedia</i> - jeřáb prostřední	94				Ruzyně	2567/84
83	<i>Sorbus intermedia</i> - jeřáb prostřední	66				Ruzyně	2567/84
84	<i>Cerasus sp.</i>	94				Ruzyně	2567/84
85	<i>Picea omorika</i> - smrk omorika	53				Ruzyně	2567/84
86	<i>Sophora japonica</i> jerlín japonský	44				Ruzyně	2567/84
87	<i>Sophora japonica</i> jerlín japonský	35				Ruzyně	2567/84
88	<i>Corylus colurna</i> - líska turecká	47				Ruzyně	2567/84
89	<i>Tilia cordata</i> - lípa srdčitá	104				Ruzyně	2567/48
90	<i>Acer platanoides</i> - javor mléč	38				Ruzyně	2567/48
91	<i>Acer platanoides</i> - javor mléč	79				Ruzyně	2567/86
92	<i>Acer platanoides</i> - javor mléč	85				Ruzyně	2567/86
93	<i>Acer platanoides</i> - javor mléč	57				Ruzyně	2567/86
94	<i>Acer platanoides</i> - javor mléč	88				Ruzyně	2567/86
95	<i>Acer platanoides</i> - javor mléč	72				Ruzyně	2567/86
96	<i>Acer platanoides</i> - javor mléč	94				Ruzyně	2567/86

Číslo stromu	Taxon	Obvod 1 (cm)	Obvod 2 (cm)	Obvod 3 (cm)	Obvod 4 (cm)	Katastrální území	Parcelní číslo
97	<i>Acer platanoides</i> - javor mléč	88				Ruzyně	2567/86
98	<i>Acer platanoides</i> - javor mléč	85				Ruzyně	2567/86
99	<i>Acer platanoides</i> - javor mléč	57				Ruzyně	2567/86
100	<i>Acer platanoides</i> - javor mléč	101				Ruzyně	2567/86
101	<i>Acer platanoides</i> - javor mléč	88				Ruzyně	2567/86
102	<i>Acer platanoides</i> - javor mléč	82				Ruzyně	2567/86
103	<i>Acer platanoides</i> - javor mléč	97				Ruzyně	2567/86
104	<i>Acer platanoides</i> - javor mléč	85				Ruzyně	2567/86
105	<i>Acer platanoides</i> - javor mléč	66				Ruzyně	2567/86
106	<i>Quercus rubra</i> - dub červený	85				Ruzyně	2564/12
107	<i>Quercus rubra</i> - dub červený	101				Ruzyně	2567/63
108	<i>Acer platanoides</i> - javor mléč	88				Ruzyně	2567/63
109	<i>Acer platanoides</i> - javor mléč	101				Ruzyně	2567/63
110	<i>Acer platanoides</i> - javor mléč	91				Ruzyně	2567/63
111	<i>Acer platanoides</i> - javor mléč	91				Ruzyně	2567/63
112	<i>Acer platanoides</i> - javor mléč	66				Ruzyně	2567/63

Číslo stromu	Taxon	Obvod 1 (cm)	Obvod 2 (cm)	Obvod 3 (cm)	Obvod 4 (cm)	Katastrální území	Parcelní číslo
113	<i>Acer platanoides</i> - javor mléč	63				Ruzyně	2567/63
114	<i>Acer platanoides</i> - javor mléč	88				Ruzyně	2567/63
115	<i>Acer platanoides</i> - javor mléč	19				Ruzyně	2567/63
116	<i>Acer platanoides</i> - javor mléč	50				Ruzyně	2567/63
117	<i>Acer platanoides</i> - javor mléč	85				Ruzyně	2567/63
118	<i>Acer platanoides</i> - javor mléč	97				Ruzyně	2567/63
119	<i>Acer platanoides</i> - javor mléč	101				Ruzyně	2567/63
120	<i>Acer platanoides</i> - javor mléč	88				Ruzyně	2567/63
121	<i>Acer platanoides</i> - javor mléč	57				Ruzyně	2567/63
122	<i>Acer platanoides</i> - javor mléč	97				Ruzyně	2567/63
123	<i>Acer platanoides</i> - javor mléč	91				Ruzyně	2567/63
124	<i>Populus xcanadensis</i> - topol kanadský	198				Ruzyně	2567/63
125	<i>Populus xcanadensis</i> - topol kanadský	214				Ruzyně	2567/63
126	<i>Acer sacharinum</i> - javor stříbrný	91				Ruzyně	2564/12
130	<i>Acer negundo</i> - javor jasanolistý	94				Ruzyně	2564/12
131	<i>Tilia cordata</i> - lípa srdčitá	75				Ruzyně	2564/12

Číslo stromu	Taxon	Obvod 1 (cm)	Obvod 2 (cm)	Obvod 3 (cm)	Obvod 4 (cm)	Katastrální území	Parcelní číslo
132	<i>Acer platanoides</i> - javor mléč	69				Ruzyně	2567/53
133	<i>Picea sylvestris</i> - borovice lesní	75				Ruzyně	2567/53
134	<i>Sophora japonica</i> jerlín japonský	94				Ruzyně	2567/53
135	<i>Tilia cordata</i> - lípa srdčitá	88				Ruzyně	2564/1
136	<i>Tilia cordata</i> - lípa srdčitá	82				Ruzyně	2564/1
137	<i>Picea omorika</i> - smrk omorika	38				Ruzyně	2564/1
138	<i>Picea omorika</i> - smrk omorika	38				Ruzyně	2564/1

* Polykormon (mnohokmen) – rostlina, která vyrůstá z jediného podzemního systému – jedná se tedy o jednoho jedince s více kmeny, nikoliv o populaci sloučenou z více jedinců.

Dřeviny podbarvené šedou barvou vyžadují v případě požadavku na kácení, povolení ke kácení.

PŘÍLOHA A

Tabulka dendrologického průzkumu – zapojené porosty dřevin

Číslo keře /porostu	Taxon		Doprovodný taxon		Plocha porostu (m2)	Katastrální území	Parcelní číslo
500	<i>Taxus baccata</i> - tis červený				30	Ruzyně	2567/84
501	<i>Spiraea sp.</i>	<i>Juniperus sp.</i>			20	Ruzyně	2567/84
502	<i>Cornus sanguinea</i> - svída obecná	<i>Pinus nigra</i>			20	Ruzyně	2567/84
503	<i>Cotoneaster tomentosus</i> - skalník plstnatý	<i>Cornus sanguinea</i>			20	Ruzyně	2567/84
504	<i>Spiraea sp.</i>	<i>Potentilla fruticosa</i>			35	Ruzyně	2561/1
505	<i>Ligustrum vulgare</i> - ptačí zob obecný				5	Ruzyně	2580/17
506	<i>Ribes alpinum</i> - meruzalka alpská				20	Ruzyně	2564/12
507	<i>Juniperus sp.</i>				15	Ruzyně	2567/86
508	<i>Juniperus sp.</i>	<i>Potentilla fruticosa</i>			15	Ruzyně	2567/86
509	<i>Juniperus sp.</i>	<i>Ribes alpinum</i>			30	Ruzyně	2567/86
510	<i>Ligustrum vulgare</i> – ptačí zob obecný	<i>Spiraea sp.</i>			25	Ruzyně	2567/48
511	<i>Symphoricarpos albus</i> - pámelník bílý				10	Ruzyně	2564/12
512	<i>Spiraea sp.</i>				10	Ruzyně	2567/84
513	<i>Berberis vulgaris</i> - dřišťál obecný	<i>Cornus sanguinea</i>			15	Ruzyně	2567/84
514	<i>Symphoricarpos albus</i> - pámelník bílý	<i>Cotoneaster tomentosus</i>			25	Ruzyně	2567/84
1000	<i>Prunus cerasifera</i>	<i>Acer pseudoplatanus</i>	<i>Crataegus sp.</i>		175	Ruzyně	2579/11

Číslo keře /porostu	Taxon		Doprovodný taxon		Plocha porostu (m2)	Katastrální území	Parcelní číslo
1001	<i>Cornus sanguinea</i> - svída obecná				15	Ruzyně	2580/17
1002	<i>Cornus sanguinea</i> - svída obecná	<i>Syringa vulgaris</i>	<i>Laburnum sp.</i>	<i>Spiraea sp.</i>	51	Ruzyně	2580/17
1003	<i>Berberis vulgaris</i> - dřišťál obecný	<i>Spiraea sp.</i>	<i>Viburnum sp.</i>	<i>Juniperus sp.</i>	166	Ruzyně	2580/109
1004	<i>Berberis vulgaris</i> - dřišťál obecný	<i>Symphoricarpos albus</i>	<i>Juniperus sp.</i>	<i>Magnolia sp.</i>	542	Ruzyně	2580/17
1005	<i>Lonicera sp.</i>	<i>Juniperus sp.</i>			7	Ruzyně	2580/17
1006	<i>Taxus baccata</i> - tis červený	<i>Cotoneaster sp.</i>	<i>Ribes alpinum</i>	<i>Symphoricarpos albus</i>	86	Ruzyně	2567/43
1007	<i>Forsythia suspensa</i> - zlatice převislá	<i>Rhus typhina</i>			12	Ruzyně	2567/43
1008	<i>Taxus baccata</i> - tis červený	<i>Abies concolor</i>	<i>Lonicera xylosteum</i>	<i>Cornus sanguinea</i>	58	Ruzyně	2567/43
1009	<i>Tilia cordata</i> - lípa srdčitá	<i>Carpinus betulus</i>			785	Ruzyně	2567/43
1010	<i>Cotoneaster tomentosus</i> - skalník plstnatý	<i>Berberis vulgaris</i>	<i>Kerria japonica</i>	<i>Spiraea sp.</i>	437	Ruzyně	2567/114
1011	<i>Symphoricarpos albus</i> - pámelník bílý	<i>Chaenomeles sp.</i>	<i>Cornus sanguinea</i>	<i>Ligustrum vulgare</i>	141	Ruzyně	2564/1
1012	<i>Symphoricarpos albus</i> - pámelník bílý				43	Ruzyně	2564/1
1013	<i>Ligustrum vulgare</i> - ptačí zob obecný	<i>Symphoricarpos albus</i>	<i>Taxus baccata</i>		94	Ruzyně	2564/1
1014	<i>Symphoricarpos albus</i> - pámelník bílý	<i>Taxus baccata</i>	<i>Magnolia sp.</i>	<i>Spiraea sp.</i>	191	Ruzyně	2564/1
1015	<i>Ribes alpinum</i> - meruzalka alpská	<i>Spiraea sp.</i>	<i>Berberis vulgaris</i>		46	Ruzyně	2564/1

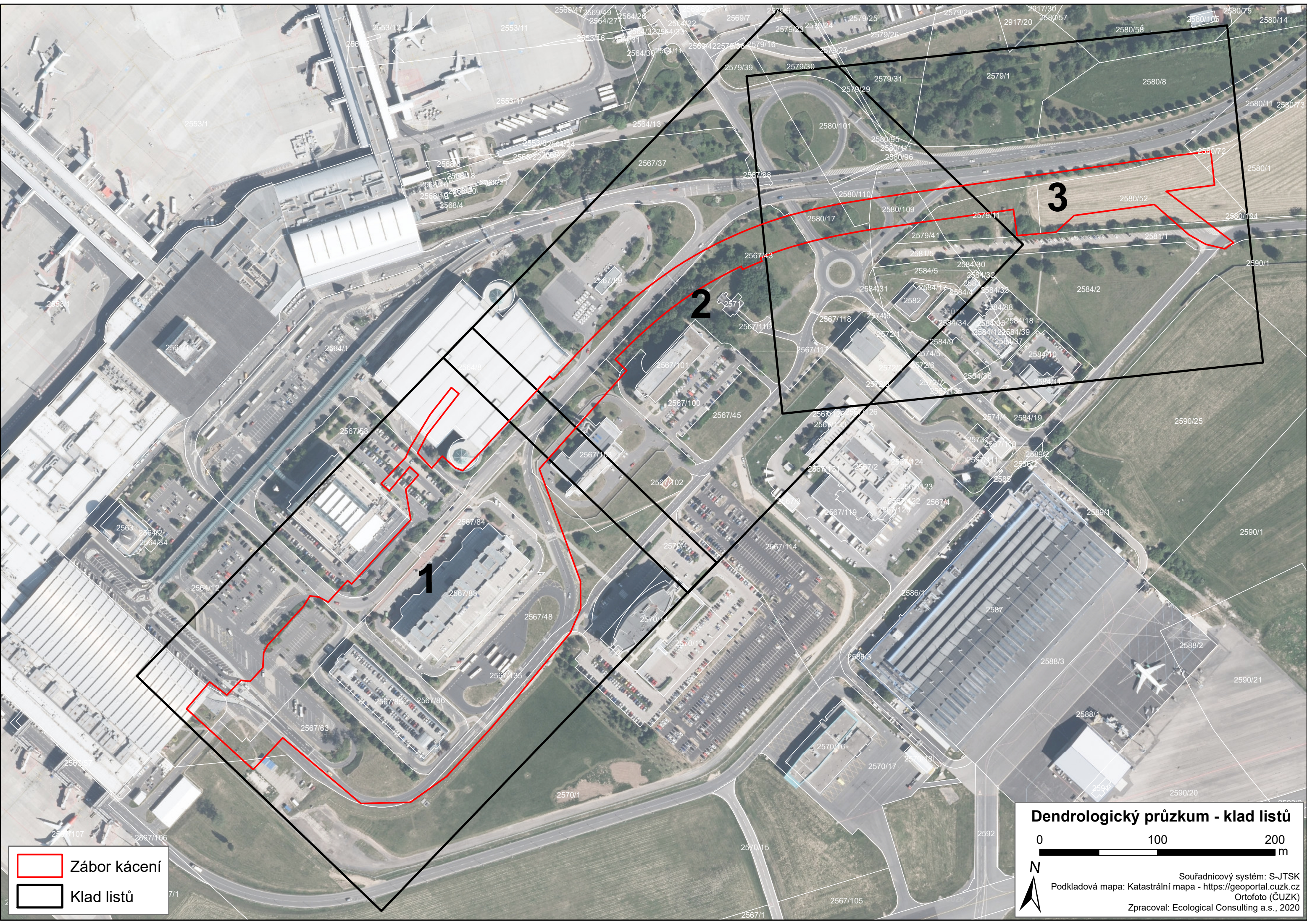
Číslo keře /porostu	Taxon		Doprovodný taxon		Plocha porostu (m2)	Katastrální území	Parcelní číslo
1016	<i>Spiraea sp.</i>				139	Ruzyně	2567/53
1017	<i>Spiraea sp.</i>	<i>Ribes alpinum</i>	<i>Philadelphus coronarius</i>		41	Ruzyně	2567/53
1018	<i>Spiraea sp.</i>				30	Ruzyně	2567/53
1019	<i>Spiraea sp.</i>				9	Ruzyně	2567/53
1020	<i>Ligustrum vulgare</i> - ptačí zob obecný	<i>Spiraea sp.</i>	<i>Syringa vulgaris</i>		30	Ruzyně	2567/53
1021	<i>Spiraea sp.</i>	<i>Cornus sanguinea</i>	<i>Symphoricarpos albus</i>	<i>Juniperus sp.</i>	228	Ruzyně	2567/53
1022	<i>Prunus insititia</i> - slivoň obecná	<i>Cornus sanguinea</i>			44	Ruzyně	2567/84
1023	<i>Symphoricarpos albus</i> - pámelník bílý	<i>Spiraea sp.</i>	<i>Berberis vulgaris</i>	<i>Corylus colurna</i>	301	Ruzyně	2567/53
1024	<i>Spiraea sp.</i>	<i>Ribes alpinum</i>	<i>Weigela sp.</i>		143	Ruzyně	2567/53
1025	<i>Spiraea sp.</i>	<i>Cornus sanguinea</i>	<i>Pinus nigra</i>		53	Ruzyně	2567/84
1026	<i>Cornus sanguinea</i> - svída obecná	<i>Ribes alpinum</i>			60	Ruzyně	2580/17
1027	<i>Symphoricarpos albus</i> - pámelník bílý	<i>Spiraea sp.</i>	<i>Ribes alpinum</i>		37	Ruzyně	2564/12
1028	<i>Spiraea sp.</i>	<i>Berberis vulgaris</i>	<i>Magnolia sp.</i>		208	Ruzyně	2564/12
1029	<i>Juniperus sp.</i>	<i>Spiraea sp.</i>			40	Ruzyně	2567/86
1030	<i>Cotoneaster sp.</i>	<i>Potentilla fruticosa</i>	<i>Cornus sanguinea</i>		144	Ruzyně	2567/63

Číslo keře /porostu	Taxon		Doprovodný taxon		Plocha porostu (m2)	Katastrální území	Parcelní číslo
1031	<i>Cornus sanguinea</i> - svída obecná	<i>Cotoneaster</i> sp.	<i>Viburnum</i> sp.	<i>Corylus colurna</i>	250	Ruzyně	2567/63

Dřeviny podbarvené šedou barvou vyžadují v případě požadavku na kácení, povolení ke kácení.

PŘÍLOHA B

Situace dendrologického průzkumu



Zábor kácení

Klad listů

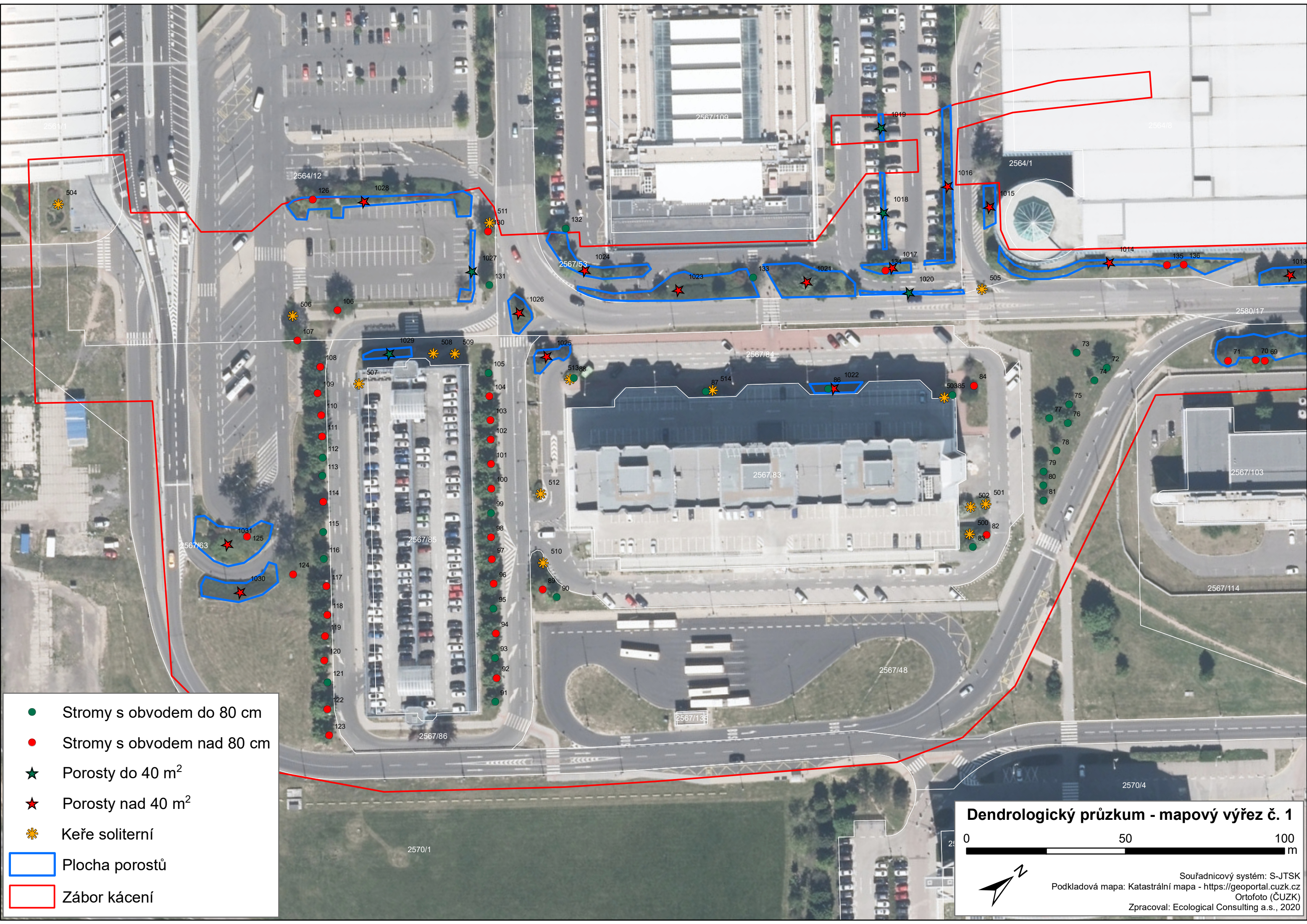
Dendrologický průzkum - klad listů

0100200

m

N

Souřadnicový systém: S-JTSK
Podkladová mapa: Katastrální mapa - <https://geoportal.cuzk.cz>
Ortofoto (ČUZK)
Zpracoval: Ecological Consulting a.s., 2020



- Stromy s obvodem do 80 cm
- Stromy s obvodem nad 80 cm
- ★ Porosty do 40 m²
- ★ Porosty nad 40 m²
- ✱ Keře soliterní
- Plocha porostů
- Zábor kácení

Dendrologický průzkum - mapový výřez č. 1

0 50 100
m

Souřadnicový systém: S-JTSK
Podkladová mapa: Katastrální mapa - <https://geoportal.cuzk.cz>
Ortofoto (ČÚZK)
Zpracoval: Ecological Consulting a.s., 2020

